

# La Roquette

UNE GRACIEUSEté DU COMITÉ DES RÉSIDANTS DU CH FERNAND-LAROCQUE



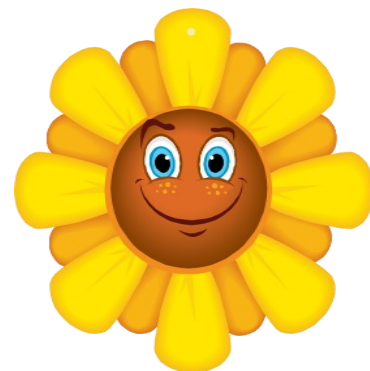
**La passion qui propulse nos gens !**

Le mensuel par & pour la grande famille des résidents  
du Centre d'hébergement Fernand-Larocque



CRFL

Comité des résidents Fernand-Larocque





Voici le troisième numéro du journal « La Roquette ». Ce journal est destiné aux résidents, aux familles et aux employés (es) du centre d'hébergement Fernand-Larocque.

Veillez noter que ce moyen de communication sera rédigé aux saisons. Le but de cette initiative est que les gens s'approprient le journal en y insérant des chroniques personnelles.



Longue vie à « La Roquette »



## Table des matières

Petite pensée.....	1
Direction.....	2
Responsable des loisirs.....	3
Les droits des résidants.....	4
Association des Bénévoles.....	5
Présentation de l'équipe de la cuisine.....	6
Capsule physio/TRP.....	7
Calendrier des repas.....	8
Les bons coups.....	11
Nouveaux résidants.....	12
Anniversaire des mois (Juillet, Août et Septembre).....	13
Conseillère en milieu de vie.....	14
Capsule nutrition.....	15
Spiritualité.....	16
Un peu d'histoire.....	17
Saviez-vous que.....	19
Les chevaliers de Colomb du Québec.....	20
Le géant Beaupré.....	21
Les expressions québécoises.....	23
Poème.....	24
Recette du mois.....	25
Art et spectacle.....	26
Emploi Été Canada.....	27
Souper spaghetti.....	28
La fondation la Belle-Aide.....	29
La Fondation du CLSC des Mille-îles/CHSLD Laval.....	30
Nous ne vous oublierons pas.....	31



## Petite pensée

35 ans de carrière, quel beau chiffre pour prendre une retraite bien méritée! Madame Francine Parisien a débuté sa carrière en tant qu'infirmière. Elle était très attirée par les nouveau-nés. Étant sur l'équipe volante à ses débuts, elle avait la chance de prendre soin de ces petits bébés.

Elle a travaillé deux ans de nuit et quelques années sur le quart de soir. Elle s'est promenée aussi à l'urgence, en médecine, en chirurgie et en soins prolongés.

Par la suite, Francine a obtenu un poste d'assistante au Pavillon Chomedey puis en est devenue la directrice.

Pour souligner le passage de l'an 2000, elle s'est assurée de rendre les résidents heureux en les déménageant dans un nouveau centre qui est aujourd'hui Rose-de-Lima, nom donné en l'honneur d'une infirmière dévouée.

Francine a passé 33 ans au CSSSL. Elle a été une directrice-pomprière car à plusieurs occasions, elle a eu à éteindre des feux, car des centres se retrouvaient sans chef.

Elle s'est fait connaître à travers tout le CSSSL, elle est connue comme ... Barabas dans la passion.

Elle termine sa carrière en toute beauté à Fernand Larocque



rière en toute beauté à



## Mots de la direction

À vous tous chers résidents, parents et amis

Ça y est ! Les travaux sont débutés à Fernand-Larocque ! En effet, d'ici quelques semaines, il y aura une réception à la porte #1 et le poste infirmier du 1<sup>er</sup> étage aura été rafraîchi.

Nous poursuivrons en août avec divers autres travaux (peinture des corridors, rafraîchissement des postes infirmiers du 2<sup>e</sup>, 3<sup>e</sup> et 4<sup>e</sup> étage, salon de coiffure, etc...). Des mémos à l'entrée de la porte 1, vous tiendront informé de l'évolution des travaux et soyez assurés que tout a été mis en œuvre pour minimiser les impacts de ces travaux sur la sécurité et la qualité de vie des résidents. N'hésitez pas à communiquer avec nous pour toutes questions en lien avec ces travaux.

J'en profite pour vous souhaiter une belle saison estivale



Francine Parisien  
Responsable de la direction  
Centre d'hébergement Fer-

nand-Larocque



## Mots du responsable des loisirs

Bonjour à tous,

Retour sur la porte-ouverte 2013 sous le thème de la « Bienveillance »

Tout d'abord, nous avons eu la visite d'une trentaine de personnes sillonnant nos corridors en quête de réponse à leurs questions. Les employés (es) avaient tous un accessoire qui se rapportait au thème de la marine. Lors de cette expédition au bord du bateau de croisière Fernand-Larcoque, il était possible de visiter sept stations.

Voici les stations représentées:

- 1-L'équipe de la direction
- 2-Préposés aux bénéficiaires (Démonstration de l'équipements utilisés)
- 3-Infirmières
- 4-Ergo/TRP
- 5-Comité des résidants
- 6-Services techniques
- 7-Loisirs, Association des bénévoles, Diététiste, Représentants des résidants et Pastorale.

De plus, dès septembre, nous allons avoir une aide extraordinaire venant d'une technicienne en loisir hors du commun, Mme France Nardelli, qui viendra une journée par semaine.

Mathieu Riverin





## LES DROITS DES RÉSIDANTS

Cette section traite des droits des résidants, tels qu'ils sont décrits dans la « *Loi sur les services de santé et les services sociaux* », (ch. S-4.2) des lois du Québec).

Dans cette parution, nous aborderons « **Le droit à l'inviolabilité de sa personne** », un droit fondamental reconnu dans « la Charte québécoise des droits et libertés de la personne ».

L'article 1 de la Charte spécifie que : « *Tout être humain a droit à la vie, ainsi qu'à la sûreté, à l'intégrité et à la liberté de sa personne. Il possède également la personnalité juridique.* »

Par ailleurs, le Code civil du Québec traite également ce sujet dans ses articles 3 et 10 qui se lisent ainsi :

Art. 3 : « *Toute personne est titulaire de droits de la personnalité, tels le droit à la vie, à l'inviolabilité et à l'intégrité de sa personne, au respect de son nom, de sa réputation et de sa vie privée. Ces droits sont incessibles, c'est-à-dire qu'ils ne peuvent être transférés.* »

Art.10 « *Toute personne est inviolable et a droit à son intégrité. Sauf dans les cas prévus par la loi, nul ne peut lui porter atteinte sans son consentement libre et éclairé.* »

**C'est donc dire que le résidant a le droit à l'inviolabilité de sa personne et à la reconnaissance de son autonomie.**

Cela signifie que le résidant doit, dans toute intervention, « *être traité avec courtoisie, équité et compréhension, dans le respect de sa dignité, de son autonomie, de ses besoins et de sa sécurité* » (art. 3, al. 3 LSSSS).

**À titre d'exemples** : les intervenants doivent toujours être polis et traiter les résidants avec délicatesse et bienveillance en tout temps. Ils doivent respecter leurs habitudes et leur rythme.

**De plus, en aucun cas, le résidant ne peut faire l'objet de représailles, de discrimination ou de contrainte.**

Ainsi, les résidants ont la possibilité d'exprimer leurs insatisfactions et de porter plainte, sans craindre de représailles.

Un code d'éthique régit les comportements attendus de toutes les personnes œuvrant au CSSSL. Ce code est dans votre pochette d'accueil.

Si vous êtes victimes ou témoins d'une situation problématique, nous vous rappelons que votre **Comité des Résidants** est là pour vous aider. N'hésitez donc pas à faire appel à nous, au numéro de téléphone suivant : 450-661-544, poste 25182.

Dans l'attente de vous retrouver dans la prochaine parution, nous vous souhaitons de passer un agréable été.

*Lynda Tousignant, secrétaire.*

*Lucie Fortin, présidente*





## Mots Association des Bénévoles

Association des Bénévoles



Centre d'Hébergement Fernand-Larocque

Le souper des bénévoles a été un franc succès. Nous étions une trentaine de personnes à s'être déplacé pour cette occasion bien spéciale. Le travail que les bénévoles font au cours de l'année mérite amplement une récompense digne de leur effort. Merci du fond du cœur !

Un peu de mathématique:

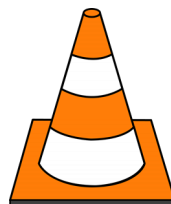
Pour cette année, nous avons eu un total de 13 nouveaux bénévoles. Donc notre famille s'élève présentement à un grand total de 32 personnes extraordinaires qui donnent sans compter aux personnes habitant dans ce magnifique centre d'hébergement qu'est Fernand-Larocque.

NB: Si vous avez des questions à propos de l'Association des Bénévoles, vous n'avez qu'à vous informer auprès de Mathieu Riverin, le responsable des loisirs et du bénévolat.

**ATTENTION!!**

Nous sommes toujours à la recherche de nouveaux bénévoles qui veulent se joindre à une équipe dynamique.

Mathieu Riverin







## Présentation de l'équipe de la cuisine



### **Rangée du bas (de gauche à droite)**

Nancy Savard, préposée au service alimentaire.

Lucie Ayotte, aide-cuisinière.

Maribel Mercado , aide-cuisinière.

France Lalonde, assistante chef diététique.

Christine Bourguin, agente administrative.

Van Sang Huynh, préposé au service alimentaire.

### **Rangée du haut (de gauche à droite)**

Bertrand Archambault, préposé au service alimentaire.

Martin Ferron, cuisinier chef d'équipe.

Pierre Mongeau , Chef du service alimentaire .

### **À noter :**

Le menu d'été a débuté le 3 juin 2013 et se poursuivra jusqu'au début octobre pour laisser place au menu d'hiver.

Toutefois nous offrons d'autres alternatives lorsque le menu n'est pas au goût du résidant tant à la salle à manger qu'aux étages.

Pierre Mongeau , Chef du service alimentaire



## Capsule physio/TRP

### Qu'est-ce que la physiothérapie ?

La physiothérapie est une branche de la santé où on intervient en prévenant les accidents et blessures tout en promouvant la santé et l'activité physique. La physiothérapie traite les limitations fonctionnelles causés par des blessures ou bien de maladie affectant les muscles, les os, les articulations, le système neurologique, cardiorespiratoire, circulatoire et cardiaque.

Le physiothérapeute et le thérapeute en réadaptation physique (TRP) sont des professionnels de la santé qui ont pour but d'aider à retrouver le maximum de ses capacités physique selon vos fonctions habituelles et selon votre potentiel de récupération.

En centre d'hébergement, le thérapeute en réadaptation physique est là pour traiter les incapacités physiques du résidant, maximiser leur force et leur fonction via une variété de modalités de traitement, telles que des techniques manuelles, les exercices, l'électrothérapie, l'hydrothérapie et la thermothérapie (glace ou chaleur). L'intervention du thérapeute en réadaptation physique peut se faire sous forme de conseils et recommandations.

### Le saviez-vous ?

La physiothérapie s'appuie sur des évidences scientifiques.

On utilise une canne du côté opposé à la jambe blessée.

Une aide à la marche doit être ajustée selon vos besoins et vos caractéristiques physiques.

L'application de la glace ou de la chaleur a un effet sur la circulation sanguine ainsi que sur les récepteurs nerveux assurant la transmission des stimulations produisant de la douleur.

Un ordre professionnel s'assure de faire en sorte que ses membres dispensent les meilleurs soins disponibles en physiothérapie à la population.

Les thérapeutes en réadaptation physique sont membres de l'OPPQ depuis 2003.

Gabriel Vlnet  
Source:<http://oppq.qc.ca>





DIMANCHE	LUNDI	MARDI	MERCREDI	JEUDI	VENDREDI	SAMEDI
DINER	DINER	DINER	DINER	DINER	DINER	DINER
Soupe aux légumes	Soupe tomates et coquilles	Soupe bœuf et orge	Soupe poulet et riz	Crème de carottes Soupe bœuf et nouilles	Crème de poireaux Soupe poulet et étoiles	Crème de légumes Soupe tomates et alphabets
Dinde rôtie	Chaudrée de saumon	Doigts de poulet panés	Bœuf aux carottes	Croissant jambon et fromage	Filet de morue méditerranéen	Bœuf braisé à la bière
Sauce dinde	à l'estragon	Sauce cerises		Salade de betteraves Tomates & concombre		
Pois verts	Macédoine 5 légumes	Macédoine californienne	Mais mexicain	(Betteraves cubes) (Pommes de terre purée)	Haricots verts	Macédoine californienne
Pommes de terre purée	(Pommes de terre purée)	Pommes de terre purée	Pommes de terre purée		Risotto	Pommes de terre purée
Tarte aux cerises	Gâteau pommes et canneberges	Fruits de saison	Muffin aux bleuets	Salade de fruits frais	Carré aux dattes	Renversé aux petits fruits
SOUPER	SOUPER	SOUPER	SOUPER	SOUPER	SOUPER	SOUPER
Soupe aux légumes	Crème brocoli et chou-fleur	Crème de courge	Crème de tomates	Soupe bœuf et nouilles	Soupe poulet et étoiles	Soupe tomates et alphabets
Boulettes de viande	Soupe tomates et coquilles	Soupe bœuf et orge	Soupe poulet et riz	Crème de carottes	Crème de poireaux	Crème de légumes
Marinara	Assiette de pain doré	Pain de viande sauce champignons	Macaroni chinois	Dinde parmentier	Cannelloni sauce rosée	Casserole de porc aux légumes
Haricots verts	Pointe de fromage et fruits					
(Macédoine soleil levant)						
Pommes de terre purée	(Pommes de terre purée)	Carottes tranchées	(Haricots jaunes)	Mélange légumes du jour	Brocoli	(Carottes et navet)
Gâteau choco-fruits	Pouding caramel	Pommes de terre purée	(Pommes de terre purée)	(Pommes de terre purée)	Sandwich crème glacée	Pommes de terre vapeur
		Bagatelle	Yogourt dessert	Pouding tapioca		Tarte au citron



DIMANCHE	LUNDI	MARDI	MERCREDI	JEUDI	VENDREDI	SAMEDI
<b>DINER</b> Potage cultivateur	<b>DINER</b> Soupe aux nouilles chinoises	<b>DINER</b> Soupe minestrone	<b>DINER</b> Crème parmentier	<b>DINER</b> Soupe tomates coquilles	<b>DINER</b> Crème carottes & navets	<b>DINER</b> Soupe poulet et pâtes
Emincé de bœuf à l'orientale	Crème de tomates	Crème de champignons	Soupe poulet et riz	Cr. épinards & poireaux	Soupe bœuf et orzo	Crème de légumes
(Légumes à l'orientale)	Riz frit au poulet	Hamburger ou	Escalope de porc	Pot au feu du jardin	Bouchées marines	Porc Marengo
Pommes de terre purée	Macédoine 5 légumes (Pommes de terre purée)	Hamburger steak	Sauce dijonnaise	Chou		
Tarte aux pommes	Mandarines	Oignons frits	Macédoine soleil levant	(Légumes du pot au feu)	Haricots verts	Carottes tranchées
		Haricots jaunes	Pommes de terre parisiennes	Pommes de terre purée	Riz pilaf	Pommes de terre purée
		Frites	Délice au chocolat	Smoothie fraises/banane	Jello et biscuit	Pouding vanille
<b>SOUPER</b> Potage cultivateur	<b>SOUPER</b> Crème de tomates	<b>SOUPER</b> Crème de champignons	<b>SOUPER</b> Soupe poulet et riz	<b>SOUPER</b> Cr. épinards & poireaux	<b>SOUPER</b> Soupe bœuf et orzo	<b>SOUPER</b> Crème de légumes
	Soupe aux nouilles chinoises	Soupe minestrone	Crème parmentier	Soupe tomates coquilles	Crème carottes & navets	Soupe poulet et pâtes
Spaghetti italien	Omelette au fromage	Assiette froide	Crêpe farcie à la dinde	Jambon et bologne grillés	Macaroni à la viande	Quiche western
Salade César		Salade de macaroni/thon	Sauce béchamel			
(Carottes)	Macédoine californienne	Salade de p. de terre				
(Pommes de terre purée)	Pommes de terre purée	Pointe de fromage	Brocoli et chou-fleur	Purée 4 légumes	(Macéd. californienne)	Macédoine soleil levant
Sundae au caramel	Gâteau marbré	Tomates et concombres	(Pommes de terre purée)	(Pommes de terre purée)	Sorbet aux framboises	Pommes de terre purée
		Gâteau sucre à la crème	Danoise aux framboises	Gâteau éponge aux fruits		Gâteau pommes/cannelle



LUNDI	MARDI	MERCREDI	JEUDI	VENDREDI	SAMEDI
<b>DINER</b>	<b>DINER</b>	<b>DINER</b>	<b>DINER</b>	<b>DINER</b>	<b>DINER</b>
Soupe aux pois	Soupe poulet et orge	Crème de courge	Crème de champignons Soupe bœuf et nouilles	Soupe poulet et orzo Crème carottes et navet	Crème de légumes Soupe tomates et coquilles
Soupe tomates et riz	Crème de tomates	Soupe au chou	Soupe bœuf et nouilles	Crème carottes et navet	Soupe tomates et coquilles
Saucisse porc et bœuf	Poulet	Crème de courge	Crème de champignons	Soupe poulet et orzo	Crème de légumes
Sauce à l' oignon	Sauce BBQ	Coquilles milanaise	Pains Gumbos	Poulet à la King	Pâté chinois
Purée 4 légumes	Pois verts	Coquilles milanaise	Pains Gumbos	Poulet à la King	Pâté chinois
Pommes de terre purée Muffin avoine et pommes	Frites Fruits de saison	Gâteau aux carottes	Renversé fraises et rhubarbe	Blanc manger aux fruits des champs	Tarte au chocolat
<b>SOUPER</b>	<b>SOUPER</b>	<b>SOUPER</b>	<b>SOUPER</b>	<b>SOUPER</b>	<b>SOUPER</b>
Soupe tomates et riz	Crème de tomates	Soupe au chou	Soupe bœuf et nouilles	Crème carottes et navet	Soupe tomates et coquilles
Soupe aux pois	Soupe poulet et orge	Crème de courge	Crème de champignons	Soupe poulet et orzo	Crème de légumes
Oeufs brouillés	Sandwichs variées	Coquilles milanaise	Pains Gumbos	Poulet à la King	Pâté chinois
Tomates tranchées	Marinades	Coquilles milanaise	Pains Gumbos	Poulet à la King	Pâté chinois
(Macédoine californienne)	Salade de légumes (Betteraves)	(Carottes)	Salade de chou crémeuse (Macédoine californienne)	Pois verts	Betteraves
Pommes de terre escalope au paprika	(Pommes de terre puree)	(Pommes de terre puree)	(Pommes de terre puree)	Riz vapeur	(Pommes de terre puree)
Tarte aux bleuets	Pouding au chocolat	Biscuit avoine raisins	Yogourt	Gâteau des anges coulis d'ananas	Gâteau à l'érable





## Les bons coups



### Un artiste qui n'a pas un cœur de bois!

M André Prince est un artiste dans l'âme. Il a su, à travers les années, travailler le bois pour en faire des sculptures uniques, qui se sont avérés être sans l'ombre d'un doute une passion très révélatrice. Le bois est si précieux de par son utilité envers notre planète, que nous devons tout simplement respecter ce matériau en lui donnant une seconde nature d'immortalité. Les sculptures ont toutes une histoire à raconter. M Prince, grâce à ce don extraordinaire, nous lit tout simplement les cercles de tracés dans le cœur de ces arbres. La délicatesse de ces plantes se marie de façon magistrale avec la dextérité dont fait preuve cet artiste.





## Nouveaux résidants permanents



Bienvenue à :  
M André Saucier  
Mme Diane Drasse  
Mme Gisèle Bastien  
Mme Pierrette Morin





## Anniversaire des mois (Juillet, Août et Septembre)

### Juillet 2013

02-Mme Georgette Nault  
 03-Mme Lisette Bellerose  
 11-Mme Carmen Boudreau  
 11-Mme Thérèse Côté  
 12-Mme Pierrette Leprohon  
 13-Mme Claudette Monette  
 14-Mme Suzanne Mathieu  
 15-Mme Madeleine Bilodeau  
 20-M Léon Guberek  
 21-M Maurice Dionne  
 21-Mme Marie-Carmen Rémy  
 29-Mme Antoinette Paquette

### Août 2013

05-Mme Josette Latron  
 05-Mme Yolande Thomas  
 06-Mme Nicole Lortie  
 14-M Sami Ghibely  
 17-Mme Yvette Raymond  
 26-M Claude Mailhiot  
 30-Mme Marguerite Bélanger  
 31-Mme Henriette Campeau  
 31-Mme Jeanne Lalonde

### Septembre 2013

04-M Léo Giraud  
 09-M André Saucier  
 11-Mme Thérèse Sanscartier  
 18-Mme Marie-Claude Cantin  
 26-Mme Carmelle Larose  
 28-M Maurice Sauvé

**Bonne Fête à tous!**





## Conseillère en milieu de vie

Quelques suggestions pour entrer en contact avec un résidant souffrant d'une démence pour éviter l'apparition de comportements perturbateurs.

À la demande des familles qui ont assisté à l'AGA du comité des résidants, voici quelques suggestions que j'avais soulignées lors de ma présentation pour améliorer l'approche auprès de votre parent atteint de la maladie Alzheimer ou d'une maladie apparentée.

- 1-Toujours vous assurer d'obtenir l'attention de votre parent, avoir un contact visuel en premier avant de lui communiquer une consigne ou de le toucher;
- 2-Parler calmement, clairement et lentement;
- 3-Éviter de poser des questions, utiliser plutôt des affirmations. ( Ex : *venez manger* et non pas *est-ce que vous vous allez manger?*)
- 4-Annoncer ce que vous allez faire dans les secondes qui suivent;
- 5-Donner une seule information à la fois
- 6-Éviter de souligner les erreurs

Si vous voyez que votre parent reste, par exemple, devant son assiette sans bouger, mettre la cuillère dans sa main et l'amener à sa bouche. Il y a de fortes chances qu'il continue à manger seul. C'est la même chose pour sa toilette

Si vous voyez que votre parent s'agite, parler lui des personnes ou des événements de sa vie qu'il a aimés.

En résumé, 3 éléments essentiels à se rappeler :

### -Regard

Non dominant  
Horizontal  
De face  
Pas trop près

### - Toucher

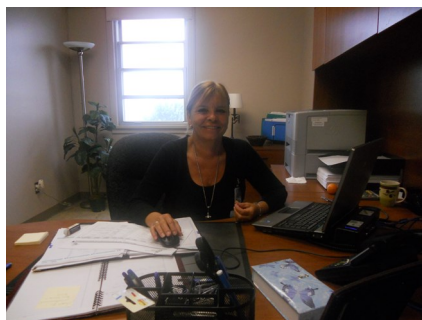
En douceur, enveloppant  
Sécurisant  
Qui ne surprend pas  
Sans prise-pince

### - Communication

Le message, c'est :  
55 % langage corporel  
38 % le ton de la voix  
7 % les mots que l'on dit

Afin d'améliorer le temps passé avec votre parent, voici quelques petits trucs pour vous aider

Au plaisir  
Johanne Labrie  
Conseillère en milieu de vie





## Capsule nutrition

### Le service de nutrition clinique

Bonjour, je travaille depuis plus de 10 ans auprès des personnes âgées en perte d'autonomie, au centre d'hébergement Fernand-Larocque. Le principal défi de mon travail est de m'assurer que les résidents reçoivent une alimentation de qualité qui répond à leurs besoins.

Je visite chaque nouveau résident et je fais le bilan de leur alimentation à l'admission. J'évalue prioritairement les résidents ayant des difficultés à avaler et des problèmes de malnutrition. Je m'assure que chacun des résidents reçoit une alimentation sécuritaire répondant à leurs besoins spécifiques.

J'observe lors des repas les résidents qui présente des difficultés à avaler. Au besoin, je recommande une alimentation à texture modifiée pour faciliter la prise alimentaire et la rendre plus agréable et sécuritaire possible.

Mon rôle est également de veiller à ce que tous les résidents aient un bon état nutritionnel, ce qui est tout un défi avec une clientèle qui a peu d'appétit, qui dépense peu d'énergie, qui ressent peu la soif et qui a une perception du goût diminué. Par différentes stratégies, nous essayons de maximiser les apports alimentaires soit en respectant les habitudes alimentaires et les goûts des résidents, en ayant une ambiance agréable aux repas, en ajoutant des aliments riches en énergie et protéines aux menus et collations, en privilégiant les aliments favoris, en offrant des petites quantités d'aliments à la fois, en ajoutant des suppléments alimentaires maisons ou du commerce, etc.

La nutrition peut faire une différence dans le traitement de plusieurs problématiques que ce soit le diabète, les plaies de pression, les problèmes gastro-intestinaux, d'insuffisance rénale, d'obésité, etc. Je m'implique auprès de tous les résidents nécessitant un ajustement de leur alimentation.

Malgré les besoins spécifiques et les restrictions de chacun, ma priorité est de préserver le plaisir de manger à chaque repas et la qualité de vie des résidents. C'est avec la grande collaboration du personnel du service alimentaire, des soins infirmiers et des familles que tout cela est possible.

Veillez noter que je suis présente au centre d'hébergement Fernand-Larocque 2 jours par semaine soit le mercredi et le jeudi. N'hésitez pas à me contacter si vous avez des questions.

Stéphanie Savoie, diététiste-nutritionniste





## Spiritualité

Bonjour,

Mon nom est Denis Leblanc et je suis intervenant en soins spirituels. Permettez que je me présente en quelques mots.

Étudiant en finance et en relations industrielles, j'ai occupé successivement des emplois au Ministère du revenu ainsi qu'au Ministère de l'éducation du Québec. Par la suite, après des études en gérontologie, j'ai œuvré à titre de Directeur général au sein de « Partage Humanitaire » un organisme communautaire qui a pour mission de meubler la solitude et valoriser les aînés vivant en établissement à Laval.

Après ces expériences enrichissantes, j'ai débuté une formation en philosophie, en théologie et en pastorale au Grand Séminaire de Montréal. Depuis ce temps, je m'impliqué auprès des aînés Lavallois afin d'annoncer Jésus-Christ.

À la Résidence Fernand Larocque, mon rôle sera d'exercer des activités pastorales répondant aux besoins des aînées et des membres du personnel. Plus particulièrement, je pourrai répondre à des consultations théologiques ou morales, effectuer des visites, collaborer avec l'équipe multidisciplinaire, apporter du support moral aux familles des résidants ainsi qu'administrer les sacrements et les rites.

Heureux d'être des vôtres à la Résidence Fernand Larocque, c'est avec un bonheur anticipé que j'entrevois la poursuite de notre quête spirituelle.

Au plaisir de se croiser sur cette route.

Denis Leblanc  
Intervenant en soins spirituels





## Un peu d'histoire

### Histoire de femmes

C'est en 1964 que le gouvernement du Québec a changé le statut de la femme.

De personnes mineures elles sont passées au statut de personnes majeures.

#### **Transformations apportées par la loi 16**

Égalité des conjoints dans la société matrimoniale.

La femme peut choisir un autre domicile que celui du mari **si** ce domicile présente des dangers.

La femme mariée a pleine capacité juridique sous réserves des restrictions découlant du régime matrimonial :

- la femme mariée peut représenter son mari;

- la femme mariée peut exercer une profession différente de celle de son mari;

- un juge peut suppléer à l'autorité maritale quand elle fait défaut et est exigée.

La femme mariée sous le régime de séparation :

- peut être tutrice;

- peut être curatrice;

- peut faire ou accepter une donation entre vifs;

- peut contracter;

- peut intenter une action;

- peut accepter une succession;

- peut accepter une exécution testamentaire;

- peut administrer ses propres biens et en disposer.

La femme mariée sous régime de la communauté de biens :

- peut exercer les mêmes droits que la femme mariée en séparation avec l'autorité de son mari;

- est responsable des dettes de son mari et réciproquement;

- peut administrer ses propres biens sous certaines réserves;

- peut exercer un commerce sans l'autorisation de son mari, sous certaines réserves;

Élargissements des biens réservés.

Depuis ce temps, les femmes ont progressé dans la société québécoise. Elles occupent des postes importants.

Bien sur, il reste encore plusieurs choses à faire. L'égalité salariale n'est pas encore acquise dans toutes les sphères. La représentation des femmes en politique et à la tête des grandes sociétés n'est pas suffisante. Les femmes subissent encore de la violence. Il faut continuer à progresser et à s'imposer. C'est un combat de tous les jours!





## Suite...Un peu d'histoire

Depuis ce temps, les femmes ont progressé dans la société québécoise. Elles occupent des postes importants.

Bien sur, il reste encore plusieurs choses à faire. L'égalité salariale n'est pas encore acquise dans toutes les sphères. La représentation des femmes en politique et à la tête des grandes sociétés n'est pas suffisante. Les femmes subissent encore de la violence. Il faut continuer à progresser et à s'imposer. C'est un combat de tous les jours!

**Lucie Fortin**  
présidente





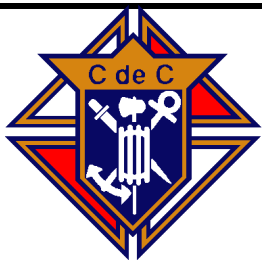
## Saviez-vous que...



On dit souvent merde pour souhaiter bonne chance à quelqu'un, pour un examen, un entretien ou même un match de foot... Mais d'où vient cette expression assez particulière.

À la fin du 19<sup>ème</sup> siècle, les bourgeois et les aristocrates se déplaçaient en calèche pour aller se distraire et voir les pièces de théâtre. Les chevaux, stationnés devant les théâtres, faisaient leurs besoins en nature. Si le spectacle était une réussite, la moquette devenait souillée par les spectateurs qui marchaient sur les cacas des chevaux à l'entrée. Paradoxalement, cette couche de déjection était le signe que la pièce avait du succès et que les acteurs devaient assurer. Et plus il y avait de merde, plus c'était un bon signe.

Les gens finirent par se dire merde, pour se souhaiter bonne chance!



## Les Chevaliers de Colomb du Québec

C'est en février 1882, à New Haven au Connecticut, que l'abbé Michael McGivney et ses compagnons forment le mouvement.

Le mouvement devient un Ordre dès le début. Les hommes regroupés dans cet Ordre portent le nom de "Chevaliers". Christophe Colomb est choisi le patron de l'Ordre.

### La nature

Le premier élément de sa nature: c'est un mouvement qui unit des hommes de foi et qui, de par la volonté de son fondateur, n'est pas rattaché à la structure juridique de l'Église. Ce n'est pas un mouvement religieux ou d'action catholique, ni un mouvement social, mais essentiellement un ORDRE DE LAÏCS CATHOLIQUES APPELÉS "CHEVALIERS DE COLOMB".

Le deuxième élément de sa nature: c'est une SOCIÉTÉ FRATERNELLE DE SECOURS MUTUEL À FORME FÉDÉRATIVE: l'assurance constitue un lien d'appartenance avec le mouvement; c'est un moyen pour atteindre les objectifs fixés et aider la veuve et l'orphelin; comme caractéristiques - elle ne détient pas de capital-actions et ne vise pas le profit - elle fonde ses activités sur la charité et la fraternité - sa portée est éminemment sociale.

### Les objectifs

L'article 2 de la Charte, Règlements et Constitution de l'Ordre définit les objectifs du fondateur comme suit : procurer une aide financière à ses membres, à leurs familles et ayants droit; procurer secours et assistance à ses membres malades, invalides et nécessiteux, de même qu'à leurs familles; encourager, parmi ses membres et leurs familles, des relations sociales et intellectuelles; promouvoir et diriger des oeuvres éducatives, charitables, religieuses et sociales; procurer des secours en cas de guerre et de désastres civils.

### Mouvement de laïcs catholiques

Dès sa fondation, c'est un mouvement fondé pour les laïcs, appartenant à des laïcs, administré et dirigé par des laïcs.

### Mouvement paroissial

Son caractère catholique, familial et protecteur de la foi facilite son acceptation au Québec. Avec les années, les Conseils vont se multiplier pour se retrouver au-delà de cinq cent quarante (540) aujourd'hui. C'est donc dire que les Chevaliers de Colomb couvrent une grande partie du territoire des diocèses du Québec.

### Mouvement exclusivement masculin

L'Ordre des Chevaliers de Colomb, société fraternelle de secours mutuel, regroupe des HOMMES de foi. Il est, dès sa fondation, un mouvement EXCLUSIVEMENT MASCULIN.

### Mouvement semi-secret

Seules les cérémonies d'accueil conservent un rituel strictement réservé aux membres, ce qui en fait un mouvement considéré comme "semi-secret".

### Les principes

Dès 1882, l'abbé McGivney adopte comme principes de son Ordre fraternel de catholiques, CHARITÉ et UNITÉ. Quelques années plus tard, deux autres principes s'ajoutent: la FRATERNITÉ (1885) et le PATRIOTISME (1899).



À sa naissance, Édouard ressemble à tous les autres enfants. Il pèse 4,09 kilos (9 livres). Il se développera normalement jusqu'à l'âge de trois ans. Puis, il se met à grandir de façon incroyable. On raconte qu'à 9 ans, il mesure 1,80 m (6 pieds), à 12 ans, 1,95 m (6 pieds, 6 pouces) et à 17 ans, 2,27 m (7 pieds, 7 pouces). Il devait atteindre, à l'âge adulte, 2,45 m (8 pieds, 2 pouces) et peser 160 kilos (350 livres) ! Ajoutons à ce portrait que son visage était déformé à la suite d'un accident subi alors qu'il montait à cheval.

Avec cette taille, il possède aussi, bien sûr, une certaine force physique. Un jour, il lance un défi à un Américain réputé pour sa force. Il attira alors les regards d'un public intéressé aux épreuves de force et curieux de le voir à l'oeuvre. Pour cette occasion, il doit lancer des barils de farine à des dizaines de mètres, et soulever un cheval de plus de 320 kilos.

Édouard aime beaucoup les chevaux, il rêve de devenir cow-boy. C'est ainsi qu'en 1902, il gagne le Montana. Malheureusement, sa taille gigantesque l'empêche de pratiquer ce métier.

Des Américains le découvrent, lui offrent de gagner sa vie dans un cirque.

Sa carrière sera cependant de courte durée. Notre géant est atteint de tuberculose. En effet, il n'a que 23 ans quand il meurt dans un hôpital de Saint-Louis, le 3 juillet 1904. Ses dernières paroles seront: "C'est bien triste de mourir si jeune et si loin de ses chers parents."

C'est alors que commence une véritable épopée. Édouard ne meurt pas très riche, on s'en doute un peu! Comme il ne laisse pas d'argent, il n'est pas question de lui faire des funérailles. Le patron qui l'engageait le fait embaumer. Mais pour récupérer l'argent investi, il décide d'exhiber le corps de notre pauvre ami. Il trouve un magasin qui accepte de le garder en vitrine pour le montrer aux passants. La police doit intervenir.

Puis, en 1905, quelqu'un, on ne sait trop qui, fait pétrifier le corps et veut le transporter à Montréal. Il se heurte aux refus des autorités. Le géant Beaupré est alors exposé dans un musée d'anatomie de Saint-Louis, aux États-Unis.



## Suite...Compte et légende

Mais, le corps d'Édouard Beaupré se retrouvera quelques mois plus tard, dans la vitrine d'un musée sur la rue Saint-Laurent, à Montréal !

Pendant six mois, les curieux vont défiler pour contempler ce phénomène.

Puis le corps de Beaupré quitte le musée et on le perd de vue jusqu'au printemps 1907.

Des enfants trouvent une caisse dans un entrepôt, elle contient le corps du géant. On apprendra que le cirque qui gardait le cadavre pour l'exposer à la vue du public au parc Maisonneuve l'a, un soir, oublié là... tout simplement ! Enfin, un médecin, professeur à l'Université de Montréal, décide d'acheter le corps, qu'il paie 25 dollars. Il le transporte au département d'anatomie où on procède à sa momification, puis on le place debout, dans une cage de verre, à l'entrée d'un laboratoire.

C'est seulement en 1990 que l'Université de Montréal accepte de retourner les cendres du géant à sa famille à Willow Bunch. Il fut enterré le 7 juillet 1990 devant le musée de Willow Bunch et au pied d'une statue érigée en son honneur.



UNIVERSITÉ DE MONTRÉAL - DIVISION DES ARCHIVES 1FP,06359

Source: [www.legrenierdebibiane.com](http://www.legrenierdebibiane.com)  
[www.archiv.umontreal.ca](http://www.archiv.umontreal.ca)



### Baisser l'oreille

C'est s'humilier après avoir éprouvé une défaite ou avoir commis une grosse sottise ou bien encore se sentir abaissé après qu'on s'est trop vanté de réussir

### Bassiner quelqu'un

Ennuyer quelqu'un par des instances réitérées

### Bâtir des châteaux en Espagne

C'est se former dans l'imagination des projets sans fondement, des desseins ou des entreprises chimériques impossibles à réaliser

### Battre la breloque

Déraisonner, dire des choses incohérentes ou dépourvues de sens

### Battre la campagne

Cette expression qui est aussi souvent employée dans le sens propre que dans le sens figuré, signifie, dans le premier sens, parcourir une étendue en cherchant quelque chose, comme dans ces phrases (...)

### Bienheureux sont les pauvres d'esprit

Ce proverbe a été tiré d'une maxime très ancienne ; elle provient de l'évangile selon saint Matthieu (chap. V, vers. 3) et signifie : Heureux ceux qui ont l'esprit simple et innocent. Cette phrase (...)

### Boire à la santé de quelqu'un

Cette expression, en usage partout et de tout temps, n'a pas besoin d'explication pour être comprise. La coutume de boire ainsi à la santé les uns des autres remonte à la plus haute antiquité, car les (...)

### Boire à tire-larigot (la rigaud)

Ce proverbe est d'origine normande : Noël Taillepied, dans son Histoire des antiquités et singularités de la ville de Rouen, en donne l'explication suivante. Au XIIIe siècle, l'archevêque Odon Rigaud (...)

### Boire comme un Templier

On a attribué, à tort ou à raison, aux chevaliers du Temple l'usage de boire avec excès, ce qui ne laissait pas souvent d'amener de grands désordres. De plus, les auteurs du XIIIe siècle leur ont tous (...)

### Boire rubis sur l'ongle

C'est boire jusqu'à la dernière goutte

### Bon chien chasse de race

Chez les chiens comme chez les chevaux, on croit encore à l'influence de la race, mais chez les hommes c'est différent. Être fils de son père était autrefois un honneur ; oser soutenir aujourd'hui que (...)

## Expressions québécoises





## Poème

**Vieillir en beauté, c'est vieillir avec son coeur;  
Sans remord, sans regret, sans regarder l'heure;  
Aller de l'avant, arrêter d'avoir peur;  
Car, à chaque âge, se rattache un bonheur.**

**Vieillir en beauté, c'est vieillir avec son corps;  
Le garder sain en dedans, beau en dehors.  
Ne jamais abdiquer devant un effort.  
L'âge n'a rien à voir avec la mort.**

**Vieillir en beauté, c'est donner un coup de pouce  
À ceux qui se sentent perdus dans la brousse,  
Qui ne croient plus que la vie peut être douce  
Et qu'il y a toujours quelqu'un à la rescousse.**

**Vieillir en beauté, c'est vieillir positivement.  
Ne pas pleurer sur ses souvenirs d'antan.  
Être fier d'avoir les cheveux blancs,  
Car, pour être heureux, on a encore le temps.**

**Vieillir en beauté, c'est vieillir avec amour,  
Savoir donner sans rien attendre en retour;  
Car, où que l'on soit, à l'aube du jour,  
Il y a quelqu'un à qui dire bonjour.**

**Vieillir en beauté, c'est vieillir avec espoir;  
Être content de soi en se couchant le soir.  
Et lorsque viendra le point de non-recevoir,  
Se dire qu'au fond, ce n'est qu'un au revoir.**



## Recette du mois

### Recette Gâteau au chocolat irrésistible



#### Ingrédients

- 2 tasses (500 ml) farine tout-usage
- 3/4 tasse (190 ml) poudre de cacao
- 1 c.à thé (5 ml) bicarbonate de soude
- 3/4 c.à thé (3 ml) sel
- 3/4 tasse (190 ml) beurre
- 1 3/4 tasse (440 ml) sucre
- 3 oeufs
- 1 1/2 tasse (375 ml) babeurre
- 1 1/2 c.à thé (7 ml) essence de vanille

#### Étapes

1. Préchauffer le four à 350°F (180°C).
2. Dans un bol, tamiser ensemble la farine, le cacao, le bicarbonate de soude et le sel.
3. Dans un autre bol, défaire le beurre ramolli en crème. Ajouter graduellement le sucre tout en battant. Ajouter les oeufs un à la fois, en battant bien après chaque addition.
4. Mélanger le babeurre et la vanille.
5. Ajouter les ingrédients secs tamisés au mélange battu en crème, tout à tour avec le babeurre, en mélangeant légèrement après chaque addition.
6. Graisser 2 moules ronds à gâteau de 9 pouces (1,5 L) et répartir la pâte.
7. Cuire au four à 350°F (180°C) pendant 40 ou jusqu'à ce qu'un cure-dent inséré en ressorte sec.
8. Servir avec votre sauce au chocolat préférée



## Art et spectacle

Chers résidants, chères familles,  
Venez vivre une expérience hors de l'ordinaire avec l'artiste interprète :  
M. Benoît Gagnon.



*La musique*

*traverse*

*le temps et nous fait voyager dans nos plus beaux souvenirs!*

**Oseriez-vous chanter?**

**C'est un défi?**

Heure : 14H00

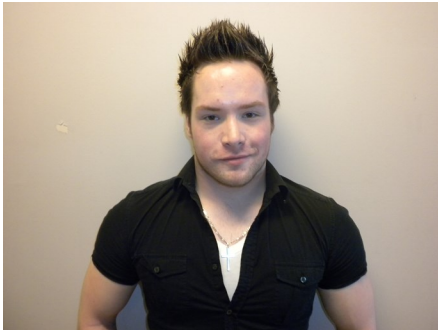
Endroit : Salon de la chapelle au 2<sup>e</sup> étage

Date de présentation : 14 Juillet, 25 Août et le 22 Septembre 2013



## Emploi Été Canada

Un nouveau visage à fait son apparition au centre d'hébergement Fernand-Larocque. En effet, je suis arrivé ici en début juin, la tête pleine de projets, d'ambition et surtout motivé à me dépasser et à divertir les résidants.



Je suis étudiant en réadaptation physique, lors de mon parcours scolaire, j'ai été amené à faire des stages en milieu gériatrique au Centre d'hébergement la Pinière, tout prêt d'ici. Ce stage a été des plus enrichissant et m'a fait découvrir la vie en centre d'hébergement. Cela m'a donné envie de travailler avec les gens du troisième âge puisque c'est très gratifiant et valorisant. Ils sont très agréable à côtoyer et très attachants.

Je travaillerai tout l'été conjointement avec Mathieu Riverin, récréologue, afin d'organiser une panoplie d'activités toutes plus intéressantes et stimulantes les unes que les autres pour le plaisir de nos résidents.

Je suis prêt à faire la différence.  
Gabriel Vine

### L'éducation spécialisée



L'éducateur spécialisé en centre d'hébergement assure le suivi des personnes ayant, par exemple des déficits cognitifs et moteurs dans le but de les aider à se réadapter. L'éducateur spécialisé organise des activités selon les besoins propres à chaque résident. Il doit instaurer un climat de bien-être, de sécurité et de confiance afin que les résidents puissent évoluer dans les meilleures conditions

possibles et pour que le taux de réussite des objectifs soit maximal.

Julie-Anne Fortier



# SOUPER SPAGHETTI

**QUAND : 14 septembre de 16h à 20h**  
**OÙ : 25 rue St-Louis à Pont-Viau, Laval, Qc**

**Laval au Féminin est fière de participer à la levée de fond au profit de l'association des Bénévoles du Centre d'Hébergement Fernand-Larocque.**

**12\$/adulte**  
**6\$/12 ans et moins**



**Musique et  
place !  
Venez vivre  
« Benoît  
grâce à sa**

**animation sur  
l'expérience  
Gagnon »  
voix splen-**

**dide et son charisme fou!**

*Date à confirmer*





## La fondation la Belle-Aide



La **Fondation La Belle-Aide** va bientôt allumer sa 20<sup>e</sup> bougie.

En effet, le 30 novembre 2013, selon nos documents officiels, ça fera 20 ans que deux philanthropes ont mis sur pied cet organisme de soutien.

Sa mission de départ : « Assurer le bien-être des personnes atteintes de toutes formes de maladie ». Quelques années plus tard, cette mission s'est précisée et les aînés en résidence ont été ciblés comme bénéficiaires. Cette

clientèle, nos parents, nos amis, est souvent laissée pour compte dans notre société. Les résidences d'aînés sont montrées du doigt dans les médias et accusées au moindre impair.

Au contraire, la **Fondation La Belle-Aide** voit très souvent et avec admiration de nombreux gestes de dévouement du personnel des cinq centres publics de Laval qu'elle soutient.

Après 20 ans de générosité de la part de la **Fondation La Belle-Aide**, revenons à sa mission actuelle.

Son logo, une main d'où s'échappe une flamme, parle par lui-même.

D'abord la flamme : c'est la chaleur humaine, la joie, l'amour que la **Fondation La Belle-Aide** veut offrir à tous ses 600 aînés résidants en subventionnant des activités adaptées, des sorties, des fêtes, des repas spéciaux, de l'équipement, etc. En fait, tout ce qui peut aider à mener une vie normale comme la nôtre mais en institution.

Un mot de la main. C'est un membre important de tout corps humain : la main pose de nombreux gestes et le plus souvent heureux j'espère.

La main de la **Fondation La Belle-Aide** pose deux beaux gestes : *recueillir* et *donner*.

Par des activités de cueillette de fonds, la fondation sollicite à chaque année ses parents, amis et connaissances. Avec ces fonds, la **Fondation La Belle-Aide** peut poser le second geste, *donner*.

Les montants d'argent, remis pour nos aînés année après année depuis 20 ans, se chiffrent à près d'un demi-million. Nous sommes fiers de notre contribution à améliorer la qualité de vie de nos aînés.

Sous notre logo, on peut lire le slogan qui nous motive à continuer notre œuvre : « Une main chaleureuse, soutien pour nos aînés ».

Nous vous invitons donc à ouvrir votre main généreuse à votre tour en nous faisant parvenir votre contribution si petite soit-elle.

Vous trouverez plus d'informations en allant sur notre site Internet au [www.belleaide.ca](http://www.belleaide.ca).

Yvon Lafleur, trésorier de la Fondation





## La Fondation du CLSC des Mille-Îles/CHSLD Laval



La Fondation du CLSC des Mille-Îles/CHSLD Laval est née en 1989 suite à la fusion de deux petites fondations de l'Est de Laval. Depuis plus de 20 ans, la Fondation se donne comme mission de recueillir des fonds qui serviront uniquement au financement de projets visant l'amélioration de la qualité de vie, au quotidien, des résidents des centre d'hébergement Fernand-Larocque et de La Pinière ainsi qu'aux usagers du CLSC des Mille-Îles, desservant la population de l'Est de Laval.

### **Une vision d'entraide**

La Fondation souhaite assurer le bien-être de tous les résidents et usagers des trois centres qu'elle dessert. Animée par des valeurs d'entraide, de partage et d'engagement communautaire, la Fondation se soucie réellement du confort des personnes qu'elle soutient. C'est pourquoi elle leur apporte des petits plaisirs au quotidien. Sans tambour ni trompette, la Fondation ajoute un peu de couleur, de soleil, et de sucré dans la vie des gens.

La Fondation est gérée par une équipe de bénévoles qui constitue également son conseil d'administration. Pierre Hamelin est président et trésorier de la Fondation depuis 2 ans, mais est impliqué au sein de la Fondation depuis sa création en 1989. Lucie Fortin en est la secrétaire. Les autres administrateurs sont Pierre Collin, Gilbert Cadieux, Sylvie Hubert, Jean-Guy Thibault et Louis-Georges Tremblay. Mme Louise Trépanier siège également sur le conseil d'administration de la Fondation du CLSC des Mille-Îles/CHSLD Laval en tant que représentante du Centre de santé et de services sociaux (CSSS) de Laval.

### **Une clientèle vulnérable**

La clientèle desservie par la Fondation compte l'ensemble des résidents des CHSLD La Pinière et Fernand-Larocque ainsi que les usagers du CLSC des Mille-Îles. Quant aux deux centres d'hébergement, le CHSLD La Pinière abrite 100 résidents alors que le centre d'hébergement Fernand-Larocque en accueille 98. La plupart des résidents sont des personnes âgées non-autonomes. Le CLSC offre des services de première ligne à la population locale de l'Est de Laval, une clientèle variée, de tous les âges et de tous les profils socio-économiques.

### **Toujours plus de dignité**

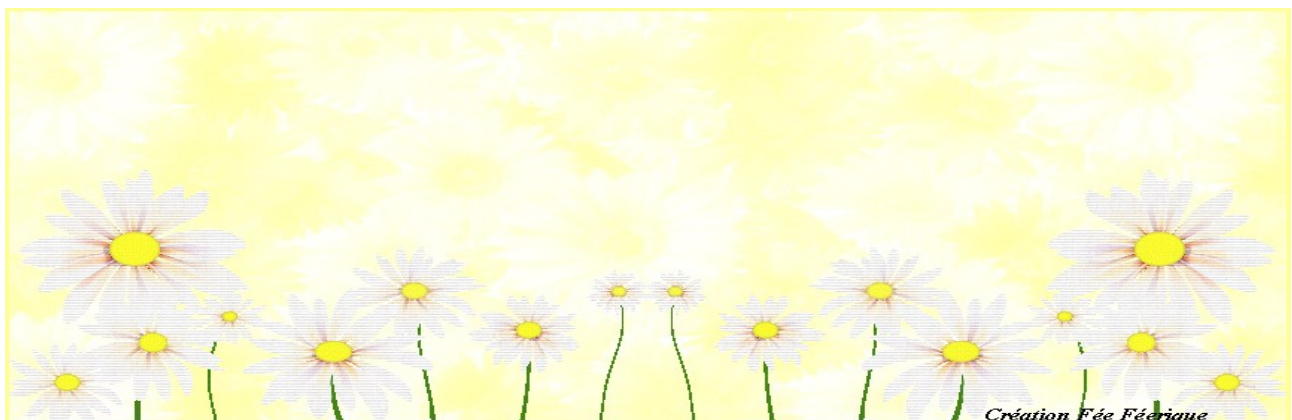
Depuis plus de 20 ans, la Fondation CLSC des Mille-Îles/CHSLD Laval, par le financement de projets concrets, améliore la qualité de vie des résidents des CHSLD La Pinière et Fernand-Larocque et des usagers du CLSC des Mille-Îles. Pour continuer à mettre des rayons de soleil dans les journées des personnes vulnérables qui utilisent les services des CHSLD et CLSC, la Fondation a besoin de moyens financiers supplémentaires.

Lucie Fortin



## NOUS NE VOUS OUBLIERONS PAS

Nous avons le regret de vous annoncer le décès de Mme Simone Genest, Mme Rolande Bellefleur, Mme Aline Lachapelle, M Donald Larochelle, Mme Anna Vaillancourt, Mme Lisette Belerose et M Donato Di Paolo. Tant l'équipe du comité des résidents, que les membres de la direction ainsi que du personnel, sans oublier les résidents du Centre d'Hébergement Fernand-Larocque désirent transmettre aux membres de sa famille ses sincères condoléances.





L'équipe du journal la Roquette vous souhaite tous de passer un très bel été!





# INVITATION À TOUS

résidents, membre du personnel, bénévoles, familles...

Vous avez peut-être eu la chance de côtoyer notre **très chère directrice, Francine Parisien**. Cette dernière nous quittera pour **une retraite bien méritée**.

Vous êtes donc **invités** à la **SALLE DE CONFÉRENCE**, le **27 AOÛT 2013**, de **14H à 16H**, si le cœur vous en dit, **à venir lui dire au revoir**